

## Module A6 - Les infections sexuellement transmissibles – 3 Heures

Objectifs ciblés	Notions clés	Contenus utiles pour comprendre les notions clés et atteindre les objectifs ciblés	Propositions d'activités	Compétences évaluables
<u>Comparer</u> les données épidémiologiques des principales IST en France.	.Recrudescence .IST	<ul style="list-style-type: none"> <li>• L'évolution des IST les plus fréquentes ces dernières années.</li> </ul>	Analyse de données (courbes, diagrammes...) montrant l'évolution du nombre de personnes atteintes d'IST.	•Traiter une information
<u>Dégager</u> les caractéristiques d'une infection sexuellement transmissible à partir de sa description.	.Infection .Microorganisme .Contamination Bactérienne .Virale .Symptôme .Conséquence	<ul style="list-style-type: none"> <li>• les caractéristiques d'une infection sexuellement transmissible.</li> <li>• Les principales familles des microorganismes responsables d'IST.</li> <li>• Les différents modes de contamination des IST.</li> <li>• Les principaux symptômes des IST.</li> <li>• Les principales conséquences des IST.</li> </ul>	Exploitation d'illustrations, de brochures (INPES, CPEF ...) pour mettre en évidence les facteurs de transmission d'une IST. Exploitation du site <a href="http://www.info-ist.fr">www.info-ist.fr</a> : exemples d'IST, prévention, dépistage, ...	•Traiter une information
<u>Présenter</u> les caractéristiques spécifiques du SIDA.	.Microorganisme .Contamination .Séropositivité .Symptomatique/asymptomatique .Porteur sain .Lymphocyte .Immunité	<ul style="list-style-type: none"> <li>• La distinction entre VIH et SIDA.</li> <li>• Les modes de transmission du VIH.</li> <li>• L'évolution de la maladie et les symptômes.</li> <li>• La différence entre symptomatique et asymptomatique.</li> </ul>	Exploitation de vidéos présentant des IST (dont sida et syphilis). Intervention de professionnels de santé ou d'associations partenaires agréées.	•Traiter une information
<u>Expliquer</u> comment prévenir la transmission des IST.	.Préservatif .Vaccin .Dépistage	<ul style="list-style-type: none"> <li>• Les moyens de prévention des IST.</li> <li>• Les IST concernées par la vaccination.</li> <li>• L'intérêt du dépistage dans la prévention des IST</li> </ul>	Analyse d'affiches de <a href="http://www.santepubliquefrance.fr">www.santepubliquefrance.fr</a> , de documents mettant en évidence les différents moyens de prévention. Exploitation de vidéos présentant des méthodes de protection pour éviter la transmission des IST ( <a href="http://www.info-ist.fr">www.info-ist.fr</a> ).	•Expliquer un phénomène physiologique en lien avec une mesure de prévention
<u>Indiquer</u> la conduite à tenir à la suite d'un comportement à risque ou d'une contamination avérée.	.Comportement à risque .Antibiotique/antiviral .Protection	<ul style="list-style-type: none"> <li>• L'identification de situations à risque.</li> <li>• La conduite à tenir à la suite d'une prise de risque ou d'une contamination.</li> <li>• La nature du traitement en fonction du microorganisme responsable.</li> </ul>	Utilisation de maquettes pédagogiques, de jeux de l'IREPS (Instance Régionale d'Education et de Promotion de la santé). Intervention de professionnels de santé ou d'associations partenaires agréées. Exploitation de schémas, d'exemples de chaînes de transmission afin de mettre en évidence la nécessité de la protection ( <a href="http://www.service-public.fr">www.service-public.fr</a> , <a href="http://www.lecrips.net">www.lecrips.net</a> ).	<ul style="list-style-type: none"> <li>•Appliquer une démarche d'analyse dans une situation donnée</li> <li>•Proposer une solution pour résoudre un problème</li> <li>•Argumenter un choix</li> <li>•Communiquer à l'écrit avec une syntaxe claire et un vocabulaire adapté</li> </ul>
<u>Identifier</u> les missions des structures d'accompagnement.	.Dépistage .Prévention	<ul style="list-style-type: none"> <li>• Le repérage de structures d'accueil, d'aide et de soutien au niveau local et leurs missions.</li> </ul>	Intervention de représentants de structures locales pour présenter leurs missions.	•Traiter une information

# Module A6 – Les infections sexuellement transmissibles

## 1. Comparer les données épidémiologiques des principales IST en France

Comparer les données épidémiologiques des principales IST en France.	.Recrudescence .IST	• L'évolution des IST les plus fréquentes ces dernières années.	Analyse de données (courbes, diagrammes...) montrant l'évolution du nombre de personnes atteintes d'IST.	•Traiter une information
--	------------------------	---	--	--------------------------

Travail à réaliser à la maison – correction en classe 15 minutes

### Document 1

#### Retour des infections sexuellement transmissibles

Qu'il s'agisse de bactéries, de virus ou de parasites, la liste des agents infectieux qui peuvent se transmettre lors de relations sexuelles est longue. Les plus connus sont probablement le virus du sida (VIH) ou la bactérie à l'origine de la syphilis (*Treponema pallidum*), mais il en existe bien d'autres comme les gonocoques, les chlamydiae, certains mycoplasmes, les virus de l'herpès, des condylomes (papilloma) ou encore certains virus d'hépatites...

Si ces IST ne nécessitent habituellement pas de médicament au long cours, elles ne sont pas anodines pour autant du fait de leurs complications souvent irréversibles : stérilité, cancers, complications neurologiques ou ophtalmologiques sévères et invalidantes... Sans compter que certaines d'entre elles comme la syphilis ou l'herpès augmentent le risque de contracter le VIH.

Or certaines de ces infections sont en recrudescence partout dans le monde. L'Organisation mondiale de la santé (OMS) rapporte que 357 millions de personnes contractent chaque année l'une des quatre IST suivantes : chlamydie, gonorrhée, syphilis ou trichomonose.

Dans notre pays, le dernier bulletin épidémiologique publié par Santé publique France en 2018 pointe quatre pathologies sous surveillance : les infections à *Chlamydia trachomatis* (+ 29 %), à gonocoque (+53 %), la syphilis (stable) et le Sida (stable).

Le point.fr : Publié le 09/08/2019  
par Éric Caumes, Caroline Petit et Jacques Leibowitch \* pour The Conversation

#### Activité 1. - Traiter une information

##### 1.1 Indiquer la signification du sigle IST

##### 1.2 Repérer les conséquences pour la santé d'une IST

- 
- 
- 
-

1.3 Compléter le tableau ci-dessous en repérant dans le document 1 les **4 IST** et le nom du micro-organisme qui en est responsable, sous surveillance en France.

Les quatre principales IST sous surveillance en France	
IST	Micro-organisme responsable

**Document 2**

*Evolution de l'Infection à Chlamydia trachomatis (Ct) un des agents bactériens les plus fréquemment impliqués dans les IST.*

Entre 2017 et 2019, le nombre de diagnostics d'infection à Ct a augmenté de 29%. Cette progression est plus marquée chez les femmes de 15 à 24 ans, avec une hausse de 41%, mais elle est tout de même de +38% chez les hommes, et de +45% notamment ceux de 15-29 ans.  
Le taux national d'incidence est de 243 cas pour 100 000 habitants âgés de 15 ans et plus, plus élevé chez les femmes, avec 329 pour 100 000. Ce taux est beaucoup plus élevé chez les femmes de 15 à 24 ans, qui connaissent 781 cas pour 100 000 habitants. Chez les hommes, ce taux est de 148 pour 100 000 et de 290 pour 100 000 chez les 15 à 29 ans.

<https://vih.org>

**Activité 2. - Traiter une information**

2.1 Indiquer à quoi correspond le taux d'incidence d'une maladie

--

2.2 Indiquer quelle est l'évolution générale de l'infection à *Chlamydia trachomatis*, en France entre 2017 et 2019

--

2.3 A partir des données du document 2 compléter le tableau ci-dessous (situation Chlamydia en 2017)

Sexe et tranche d'âge	Taux d'incidence	Taux d'incidence moyen
		329 / 100 000
		148 / 100 000

Pour Santé Publique France, la prédominance des infections à Chlamydia chez les jeunes femmes reflète probablement en partie les recommandations d'un dépistage systématique et gratuit des jeunes femmes

## Exemple d'aide à l'évaluation de la compétence et positionnement élève

Objectifs ciblés	Compétences évaluées	Critères de réussite	notation
Comparer les données épidémiologiques des principales IST en France.	Traiter une information	1 – Activité 1 et 2 : plus de 3 erreurs ou oublis	0 à 2,5
		2 – Activité 1 et 2 : tolérance 3 erreurs ou oublis	2,5 à 5
		3 – Activité 1 et 2 : tolérance 2 erreurs ou oublis	5 à 7,5
		4 – Activités 1 et 2 : tolérance 1 erreur ou oubli	7,5 à 10

## 2. Dégager les caractéristiques d'une infection sexuellement transmissible à partir de sa description – 45 minutes

<p>Dégager les caractéristiques d'une infection sexuellement transmissible à partir de sa description.</p>	<p>.Infection .Microorganisme .Contamination Bactérienne .Virale .Symptôme .Conséquence</p>	<ul style="list-style-type: none"> <li>• les caractéristiques d'une infection sexuellement transmissible.</li> <li>• Les principales familles des microorganismes responsables d'IST.</li> <li>• Les différents modes de contamination des IST.</li> <li>• Les principaux symptômes des IST.</li> <li>• Les principales conséquences des IST.</li> </ul>	<p>Exploitation d'illustrations, de brochures (INPES, CPEF ...) pour mettre en évidence les facteurs de transmission d'une IST. Exploitation du site <a href="http://www.info-ist.fr">www.info-ist.fr</a> : exemples d'IST, prévention, dépistage, ...</p>	<p>•Traiter une information</p>
--	---	--	--	---------------------------------

### Activité de groupe (4 groupes) – Traiter une information

Etablir la fiche d'identité de 4 infections sexuellement transmissibles d'après la campagne INPES IST

**Syphilis :**

<https://www.youtube.com/watch?v=-2Cdm1TP4Dg>



**Gonocoque :**

<https://www.youtube.com/watch?v=EXMiFnCVgdE>



**Hépatite B :**

<https://www.youtube.com/watch?v=EUhVBMk6Jr0>



**Chlamydia :**

<https://www.youtube.com/watch?v=brjsk2czxDE>



et la brochure CRIPS (CENTRE RÉGIONAL D'INFORMATION ET DE PRÉVENTION DU SIDA) île de France

<p>Infections Sexuellement Transmissibles</p>	<p><a href="https://www.lecrips-idf.net/ressources/files/1/4142,Brochure-IST.pdf">https://www.lecrips-idf.net/ressources/files/1/4142,Brochure-IST.pdf</a></p>
---	--

Nom de l'IST :					
Micro-organisme responsable	Symptômes possibles		Mode de transmission	conséquences	traitement
	Hommes	Femmes			

## Exemple d'aide à l'évaluation de la compétence et positionnement élève

Objectifs ciblés	Compétences évaluées	Critères de réussite	notation
Dégager les caractéristiques d'une infection sexuellement transmissible à partir de sa description.	Traiter une information	1 – Tableau : plus de 3 erreurs ou oublis	0 à 2,5
		2 – Tableau : tolérance 3 erreurs ou oublis	2,5 à 5
		3 – Tableau : tolérance 2 erreurs ou oublis	5 à 7,5
		4 – Tableau complet : tolérance une erreur ou oubli	7,5 à 10

### 3. Présenter les caractéristiques spécifiques du SIDA - Devoir maison – correction 30 mn

<p><u>Présenter</u> les caractéristiques spécifiques du SIDA.</p>	<p>.Microorganisme .Contamination .Séropositivité .Symptomatique/asymptom .Porteur sain .Lymphocyte .Immunité</p>	<ul style="list-style-type: none"> <li>• La distinction entre VIH et SIDA.</li> <li>• Les modes de transmission du VIH.</li> <li>• L'évolution de la maladie et les symptômes.</li> <li>• La différence entre symptomatique et asymptomatique.</li> </ul>	<p>Exploitation de vidéos présentant des IST (dont sida et syphilis). Intervention de professionnels de santé ou d'associations partenaires agréées.</p>	<p>•Traiter une information</p>
---	---	---	--	---------------------------------

 <p><a href="https://www.youtube.com/watch?v=3oarumB5RLw">https://www.youtube.com/watch?v=3oarumB5RLw</a></p>	 <p><a href="https://www.youtube.com/watch?v=LvxEKABbat0">https://www.youtube.com/watch?v=LvxEKABbat0</a></p>
 <p><a href="https://www.youtube.com/watch?v=BM4dQXrz_MY&amp;t=2s">https://www.youtube.com/watch?v=BM4dQXrz_MY&amp;t=2s</a></p>	 <p><a href="https://www.youtube.com/watch?v=dNWMVKjbUal">https://www.youtube.com/watch?v=dNWMVKjbUal</a></p>

#### Le SIDA



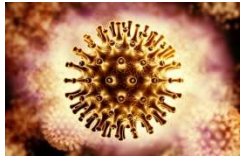
<https://www.youtube.com/watch?v=BMN0aVoeUdE>



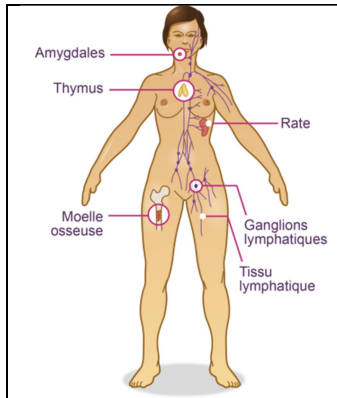
**Activité : Traiter une information**

**A partir du visionnage des vidéos ci-dessus répondre aux questions suivantes :**

1. Nommer l'agent infectieux responsable du SIDA (sigle + signification)



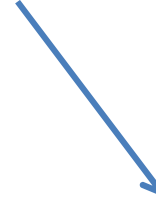
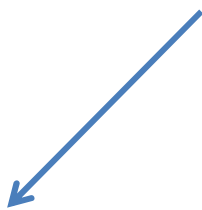
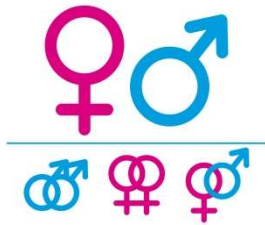
2. Nommer le système du corps humain attaqué au cours de l'infection et indiquer son rôle :



**Nom du système :**

**Rôle :**

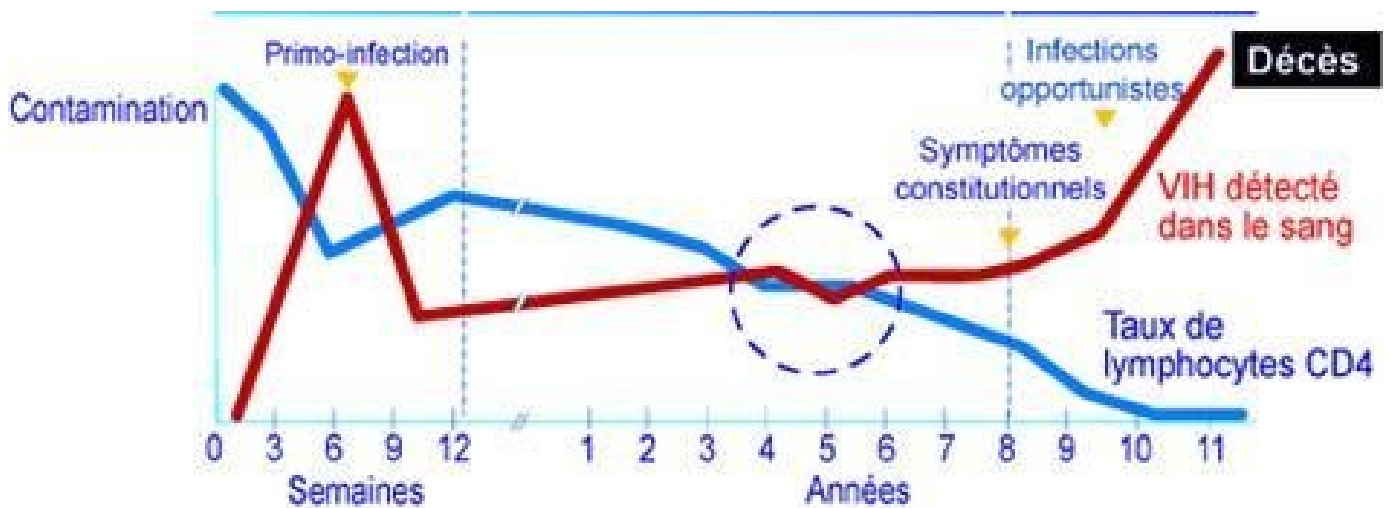
3. Citer 3 modes de contamination possible de cette maladie en soulignant le mode le plus fréquent



--	--	--



4. Compléter le tableau en repérant les 3 phases de la maladie et leurs principales caractéristiques (Document 1 et 2)

Différentes phases d'évolution de l'infection		
Caractéristiques :	Caractéristiques :	Caractéristiques :



Différentes phases d'évolution de l'infection à VIH en absence de traitement.

Document 1 - DR Robert BRAMI

<p><b>L'ÉPIDÉMIE DE VIH/SIDA EN FRANCE (DONNÉES 2018)</b></p>  <p><b>6 155</b> découvertes de séropositivité (contre 6 583 en 2017)</p>  <p><b>52%</b> des personnes découvrant leur séropositivité n'avaient jamais fait de test</p>	<p>5. Définir la notion de séropositivité :</p>
---	---

## Document 2

Le SIDA ou syndrome d'immunodéficience acquise est une maladie provoquée par le VIH (virus de l'immunodéficience humaine).

La contamination peut se faire par :

- Voie sexuelle (contact avec le sperme ou les sécrétions vaginales de la personne infectée) ;
- Voie sanguine (contact avec du sang contaminé) ;
- Voie materno-fœtale (mère qui contamine le fœtus).

On distingue 3 phases lors d'une infection par le virus du SIDA :

1. **La primo-infection** : cette réponse du système immunitaire à l'infection dure de 3 à 8 semaines ; des symptômes (fièvre, courbatures) peuvent apparaître mais ne sont pas systématiques. Une grande quantité de virus est présente dans le sang et la personne est très contagieuse.
2. **La phase asymptomatique** : l'individu ne présente pas de symptômes mais le nombre de lymphocytes CD4 diminue progressivement, détruits par le virus qui les parasite. Elle peut durer plusieurs années. Pendant ces deux premières phases le sujet est dit **séropositif** : il est porteur du virus, peut le transmettre mais ne présente aucun signe de la maladie.
3. **Le SIDA** : la destruction des lymphocytes par le virus conduit à un affaiblissement progressif des défenses immunitaires. Le sujet est atteint alors de maladies infectieuses (dites opportunistes) et peut développer un cancer ; il s'affaiblit et décède au bout de quelques temps si rien n'est fait. Les traitements actuels (trithérapies) ralentissent l'évolution de la maladie et améliorent la qualité de vie des patients.

### Exemple d'aide à l'évaluation de la compétence et positionnement élève

Objectifs ciblés	Compétences évaluées	Critères de réussite	notation
Présenter les caractéristiques spécifiques du SIDA.	Traiter une information	1 – Les 5 questions : plus de 3 erreurs ou oublis	0 à 2,5
		2 – Les 5 questions : tolérance 3 erreurs ou oublis	2,5 à 5
		3 – Les 5 questions : tolérance 2 erreurs ou oublis	5 à 7,5
		4 – les 5 questions : tolérance 1 erreur ou un oubli	7,5 à 10

#### 4. Expliquer comment prévenir la transmission des IST – 30 minutes

Expliquer comment prévenir la transmission des IST.

- .Préservatif
- .Vaccin
- .Dépistage

- Les moyens de prévention des IST.
- Les IST concernées par la vaccination.
- L'intérêt du dépistage dans la prévention des IST

Analyse d'affiches de [www.santepubliquefrance.fr](http://www.santepubliquefrance.fr), de documents mettant en évidence les différents moyens de prévention. Exploitation de vidéos présentant des méthodes de protection pour éviter la transmission des IST ([www.info-ist.fr](http://www.info-ist.fr)).

•Expliquer un phénomène physiologique en lien avec une mesure de prévention

LA PRÉVENTION ÉVOLUE  
**COMBINONS LES MOYENS DE PRÉVENTION**

**PRÉSERVATIF** POUR SE PROTÉGER ET PROTÉGER LES AUTRES

**DÉPISTAGE** POUR SAVOIR SI ON EST INFECTÉ PAR LE VIH OU UNE IST

**TRAITEMENT** POUR SE SOIGNER ET ÉVITER D'INFECTER QUELQU'UN OU D'ÊTRE INFECTÉ

**LES BONS RÉFLEXES POUR SE PROTÉGER DU VIH/SIDA ET DES IST\***  
\*INFECTIONS SEXUELLEMENT TRANSMISSIBLES

EN VIDÉO SUR [WWW.LES-BONS-REFLEXES.ORG](http://WWW.LES-BONS-REFLEXES.ORG)

PLATE-FORME PRÉVENTION SIDA

**LES BONS RÉFLEXES POUR SE PROTÉGER DU VIH/SIDA ET DES IST\***  
\*INFECTIONS SEXUELLEMENT TRANSMISSIBLES

**PRÉSERVATIF**

**DÉPISTAGE**

**TRAITEMENT**

**LA PRÉVENTION ÉVOLUE. RENSEIGNEZ-VOUS**

EN VIDÉO SUR [WWW.LES-BONS-REFLEXES.ORG](http://WWW.LES-BONS-REFLEXES.ORG)

PLATE-FORME PRÉVENTION SIDA

**Dépisté pour les IST\*** Grâce au dépistage, j'ai évité de transmettre une IST.

\*Infections Sexuellement Transmissibles

Tu as des relations sexuelles... Les IST\* te concernent. Fais-toi dépister.

Trouve un lieu de dépistage sur [www.preventionist.org](http://www.preventionist.org)

PRÉSERVATIF DÉPISTAGE TRAITEMENT

46 points de contact avec handicap (AVD)

Santé Sexuelle Positive

**Dépistée pour les IST\*** Grâce au dépistage, j'ai été rapidement soignée.

\*Infections Sexuellement Transmissibles

Tu as des relations sexuelles... Les IST\* te concernent. Fais-toi dépister.

Trouve un lieu de dépistage sur [www.preventionist.org](http://www.preventionist.org)

PRÉSERVATIF DÉPISTAGE TRAITEMENT

46 points de contact avec handicap (AVD)

Santé Sexuelle Positive

**VIH, chlamydia, syphilis... la meilleure défense, c'est le préservatif**

Plus d'informations au 0800 840 800 ou sur [sida-info-service.org](http://sida-info-service.org)

\* Distribut depuis un poste fixe.

inpes

**Contre l'hépatite B, y'a pas de plan B: vaccinez-vous!**

sos hépatites

46 points de contact avec handicap (AVD)

Ça gratte? Ça brûle? Ça chatouille?

**STOP aux IST\***  
\*Infections Sexuellement Transmissibles

PARLEZ-EN PROTÉGEZ-VOUS DÉPISTEZ-VOUS ET SOIGNEZ-VOUS

[WWW.PREVENTIONIST.ORG](http://WWW.PREVENTIONIST.ORG)

PLATE-FORME PRÉVENTION SIDA

**La vaccination contre les papillomavirus**  
protège du cancer du col de l'utérus

ars

46 points de contact avec handicap (AVD)

**Document**

	<p><b>Extraits :</b> La stratégie nationale de santé sexuelle s’inscrit dans la mise en œuvre de la stratégie nationale de santé et de la stratégie de santé</p> <p><b>Axe II : Améliorer le parcours de santé en matière d’IST...Prévention, dépistage, prise en charge.</b></p> <p><b>Objectif 1 :</b> <u>Renforcer et diversifier la prévention des IST et du VIH</u>          Les préservatifs comme outil de base : largement accessible, le préservatif est le moyen de prévention le plus répandu. Il reste la méthode de base pour se protéger et protéger les autres du VIH et des IST et prévenir les grossesses non prévues.</p> <p><b>Objectif 2 :</b> <u>Augmenter la couverture vaccinale des IST à prévention vaccinale</u> (Hépatite B, Papilloma virus)</p> <p><b>Objectif 3 :</b> <u>Améliorer le dépistage des IST dans une approche globale de santé sexuelle.</u></p> <p><b>Objectif 4 :</b> <u>Améliorer la prise en charge médicale des IST</u></p>
--	--

**Comment prévenir la transmission des IST :**



**Activité - Expliquer un phénomène physiologique en lien avec une mesure de prévention**

A partir des affiches ci-dessus, compléter le tableau ci-dessous présentant les 4 moyens de lutte contre les IST et leur mode d’action.

Les moyens de Prévention	Mode d’action dans la lutte contre les IST	Objectif de l’axe II du la SNSS
	Barrière mécanique qui empêche efficacement la transmission des micro-organismes d’un individu à l’autre lors d’une relation sexuelle.	
Le dépistage		
		<p><b>Objectif 4</b>  <u>Améliorer la prise en charge médicale des IST</u></p>
	Permet pour certaines IST (hépatite B, Papillomavirus de ne pas contracter la maladie même si l’individu entre en contact avec le micro-organisme lors d’une relation sexuelle.	

Exemple d'aide à l'évaluation de la compétence et positionnement élève

Objectifs ciblés	Compétences évaluées	Critères de réussite	notation
Expliquer comment prévenir la transmission des IST.	Expliquer un phénomène physiologique en lien avec une mesure de prévention	1 – tableau avec plus de 2 erreurs ou oublis	0 à 1,25
		2 – Tableau avec 2 erreurs ou oublis	1,25 à 2,5
		3 – Tableau avec 1 erreur ou oubli	2,5 à 3,75
		4 – Tableau complet	3,75 à 5

## 5. Indiquer la conduite à tenir à la suite d'un comportement à risque ou d'une contamination –

### Evaluation formative - 1 h

<p><u>Indiquer</u> la conduite à tenir à la suite d'un comportement à risque ou d'une contamination avérée.</p>	<p>.Comportement à risque .Antibiotique/antiviral .Protection</p>	<ul style="list-style-type: none"> <li>• L'identification de situations à risque.</li> <li>• La conduite à tenir à la suite d'une prise de risque ou d'une contamination.</li> <li>• La nature du traitement en fonction du microorganisme responsable.</li> </ul>	<p>Utilisation de mallettes pédagogiques, de jeux de l'IREPS (Instance Régionale d'Education et de Promotion de la santé).</p> <p>Intervention de professionnels de santé ou d'associations partenaires agréées.</p> <p>Exploitation de schémas, d'exemples de chaînes de transmission afin de mettre en évidence la nécessité de la protection (<a href="http://www.service-public.fr">www.service-public.fr</a>, <a href="http://www.lecrips.net">www.lecrips.net</a>).</p>	<ul style="list-style-type: none"> <li>•Appliquer une démarche d'analyse dans une situation donnée</li> <li>•Proposer une solution pour résoudre un problème</li> <li>•Argenter un choix</li> <li>•Communiquer à l'écrit avec une syntaxe claire et un vocabulaire adapté</li> </ul>
---	---	--	---	--

### La conduite à tenir à la suite d'une prise de risque ou d'une contamination.

Situations : témoignages d'adolescents

#### Moi je m'appelle Anna

Je suis allée à une soirée chez **Christophe** la semaine dernière. Je ne le connaissais pas trop bien avant mais maintenant si, j'ai couché avec lui.

On a sympathisé quand on a commencé à discuter, on a parlé un temps fou. À cause du bruit, on est monté dans sa chambre. On s'est juste embrassés et vraiment ça me plaisait bien. Et là, avant que je me rende compte, il s'est déshabillé, alors moi aussi, on s'est encore embrassés et on a fait l'amour.

J'ai déjà couché avec des mecs... mais j'ai toujours utilisé des préservatifs. Je m'en veux de ne pas en avoir utilisé avec Christophe. Ça s'est passé tellement vite ! Je n'arrêtais pas de penser : « Je vais dire quelque chose dans une minute ».

Mais c'était jamais le bon moment. Je me sens assez stupide maintenant, comment est-ce que j'ai pu laisser ça arriver ?

#### Mon nom, c'est Khaled

Je suis allé à une soirée récemment et j'ai rencontré cette fille, Anna. Elle était superbe. On était ensemble pendant toute la soirée et à la fin, on a couché ensemble.

Quand j'ai raconté ça à mon meilleur pote Kenny, il a dit que j'aurais dû utiliser un préservatif, mais lui, il est toujours stressé.

#### Coucou ! Moi c'est Rachida.

Ça fait une semaine que je sors avec Khaled. Il est un peu plus vieux que moi et toutes mes copines sont trop jalouses. Il est tellement sexy... Il porte des fringues super cool et vient me chercher à l'école en voiture.

Je crois qu'on va finir par coucher ensemble. C'est clair qu'on se plaît bien. J'ai bien envie d'aller plus loin et j'ai déjà prévu des préservatifs au cas où, mais ne sais pas comment lui en parler.

C'est un peu comme si je l'accusais de transmettre des infections, non ? Alors qu'il m'a l'air clean!

Avant de rencontrer Anna, **Christophe** souffrait depuis quelques temps de brûlures en urinant mais ne s'en inquiétait pas. Anna ne ressent aucun symptôme, Khaled a quelques démangeaisons au bout du pénis et Rachida a finalement convaincu Khaled d'utiliser des préservatifs.

Christophe est allé finalement voir son médecin qui lui a fait faire une analyse d'urine et un test sanguin VIH. Les analyses ont révélé une infection à Chlamydia, et un test négatif pour le VIH. Son médecin lui a prescrit un antibiotique.

## Activité 1 : Appliquer une démarche d'analyse dans une situation donnée

### 1.1 Indiquer le problème posé par les différents récits proposés

--

### 1.2 Compléter le tableau d'analyse de la situation

Qui a pu être à l'origine du problème ?	
Qui peut être touché par le problème	
Quelle est l'IST concernée ?	
Comment s'est-elle propagée ?	
Qui a pu éviter le problème ?	
Comment le problème a pu être évité en fin de chaîne évité ?	

### Exemple d'aide à l'évaluation de la compétence et positionnement élève

Objectifs ciblés	Compétences évaluées	Critères de réussite	notation
Indiquer la conduite à tenir à la suite d'un comportement à risque ou d'une contamination avérée.	Appliquer une démarche d'analyse dans une situation donnée.	1 – Activité 1 : avec plus de 2 erreurs ou oublis	0 à 1
		2 – Activité 1 : avec 2 erreurs ou oublis	1 à 2
		3 – Activité 1 : avec 1 erreur ou oubli	2 à 3
		4 – Activité 1 : sans erreur ou oubli	3 à 4

## Activité 2 : Proposer une solution pour résoudre un problème



2. Indiquer ce que doit faire Christophe pour permettre de casser la chaîne de contamination et éviter d'en créer une autre (cocher la ou les bonnes réponses)

- Rien, son antibiotique a été efficace. Il n'est plus porteur de la bactérie Chlamydia.
- Prévenir Anna et lui conseiller de prévenir tous ces partenaires, dont Khaled pour qu'ils puissent à leur tour se faire dépister.
- Utiliser à l'avenir un préservatif à chaque relation sexuelle.
- Faire régulièrement des tests de dépistages IST

### Exemple d'aide à l'évaluation de la compétence et positionnement élève

Objectifs ciblés	Compétences évaluées	Critères de réussite	notation
Indiquer la conduite à tenir à la suite d'un comportement à risque ou d'une contamination avérée.	Proposer une solution pour résoudre un problème	1 – Activité 2 : avec plus de 2 erreurs ou oublis	0 à 1
		2 – Activité 2 : avec 2 erreurs ou oublis	1 à 2
		3 – Activité 2 : avec 1 erreur ou oubli	2 à 3
		4 – Activité 2 : sans erreur ou oubli	3 à 4



### Activité 3 : Argumenter un choix - Communiquer à l'écrit avec une syntaxe claire et un vocabulaire adapté

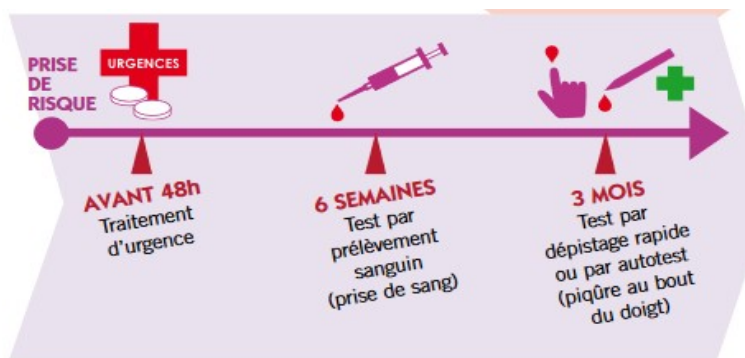
3. Indiquer un avantage ou un inconvénient pour chaque solution proposée précédemment pour stopper la propagation de cette IST.

Rien, son antibiotique a été efficace. Il n'est plus porteur de la bactérie Chlamydia	
Prévenir Anna et lui conseiller de prévenir tous ces partenaires, dont Khaled	
Utiliser à l'avenir un préservatif à chaque relation sexuelle	
Faire régulièrement des tests de dépistages IST	

#### Exemple d'aide à l'évaluation de la compétence et positionnement élève

Objectifs ciblés	Compétences évaluées	Critères de réussite	notation
Indiquer la conduite à tenir à la suite d'un comportement à risque ou d'une contamination avérée.	Argumenter un choix	1 – Activité 3 : un avantage ou inconvénient pertinent en regard d'une seule solution	0 à 1
		2 – Activité 3 : un avantage ou inconvénient pertinent en regard de 2 solutions	1 à 2
		3 – Activité 3 : un avantage ou inconvénient pertinent en regard de 3 solutions	2 à 3
		4 – Activité 3 : un avantage ou inconvénient pertinent en regard de chaque solution	3 à 4
	Communiquer à l'écrit avec une syntaxe claire et un vocabulaire adapté	1 - Ne construit pas de phrase	0 à 0,5
		2 - Construit des phrases incorrectes (vocabulaire inadapté)	0,5 à 1
		3 – Phrases correctes et vocabulaire parfois adapté	1 à 1,5
		4 – Phrases correctes et vocabulaire toujours adapté	1,5 à 2

## La prise de risque face au V.I.H.



### LE TRAITEMENT D'URGENCE

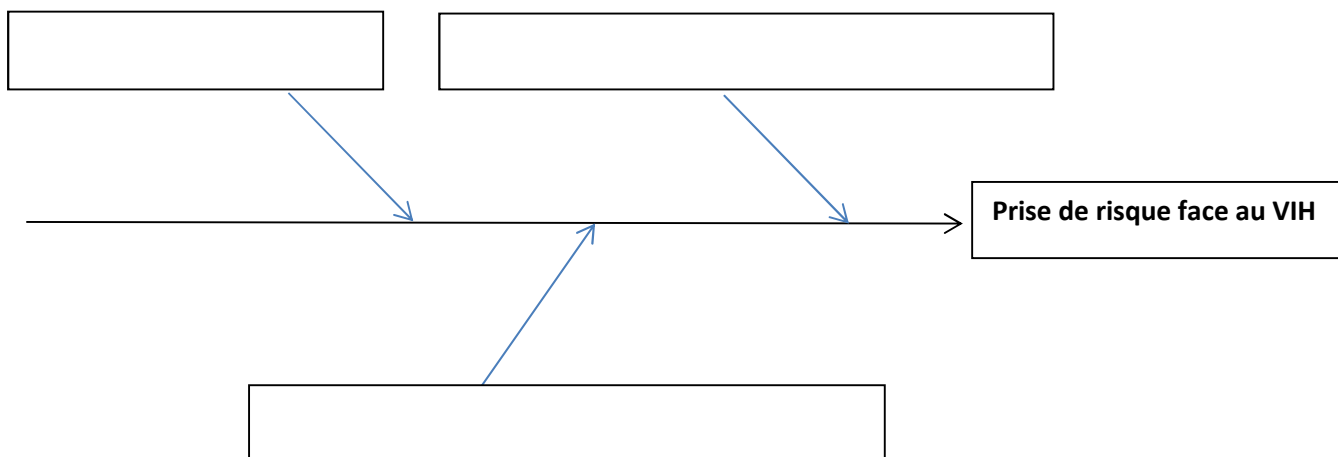
Le traitement d'urgence peut être demandé en cas de rupture ou d'oubli de préservatif, de blessure ou de coupure avec un objet souillé de sang, de partage de matériel d'injection de drogues. Dans ces situations, vous pouvez suivre un traitement (traitement d'urgence – **traitement post exposition**) qui peut vous éviter d'être contaminé-e par le VIH.

<https://www.lecrips-idf.net>

## Activité 4 : Appliquer une démarche d'analyse dans une situation donnée

4.1 Indiquer le problème posé par le document :

4.2 Compléter le diagramme de cause à effets suivant :



### Exemple d'aide à l'évaluation de la compétence et positionnement élève

Objectifs ciblés	Compétences évaluées	Critères de réussite	notation
Indiquer la conduite à tenir à la suite d'un comportement à risque ou d'une contamination avérée.	Appliquer une démarche d'analyse dans une situation donnée.	1 – Activité 4 : pas de problème énoncé et diagramme non complété	0 à 0,5
		2 – Activité 4 : problème énoncé mais diagramme non complété	0,5 à 1
		3 – Activité 4 : problème énoncé et diagramme complété avec 1 erreur ou oublié	1 à 1,5
		4 – Activité 4 : problème énoncé et diagramme complété	1,5 à 2

## Activité 5 : Proposer une solution pour résoudre un problème

5.1 Indiquer la conduite à tenir par un individu en cas de prise de risque face au VIH (préciser les délais).

5.2 Indiquer quelle sera la prise en charge médicale, en cas de risque de contamination.

### Exemple d'aide à l'évaluation de la compétence et positionnement élève

Objectifs ciblés	Compétences évaluées	Critères de réussite	notation
Indiquer la conduite à tenir à la suite d'un comportement à risque ou d'une contamination avérée.	Proposer une solution pour résoudre un problème	1 – Activité 5 : avec plus de 2 erreurs ou oublis ou imprécisions	0 à 1
		2 – Activité 5 : avec 2 erreurs ou oublis ou imprécisions	1 à 2
		3 – Activité 5 : avec 1 erreur ou oubli ou imprécision	2 à 3
		4 – Activité 5 : sans erreur ou oubli	3 à 4

## 6. Expliquer comment prévenir la transmission des IST – à la maison (travail à rendre)

Identifier les missions des structures d'accompagnement.	.Dépistage .Prévention	<ul style="list-style-type: none"> <li>Le repérage de structures d'accueil, d'aide et de soutien au niveau local et leurs missions.</li> </ul>	Intervention de représentants de structures locales pour présenter leurs missions.	<b>•Traiter une information</b>
--	---------------------------	--	--	---------------------------------

### Activité : Traiter une information

1. Repérer dans la commune de Romorantin-Lanthenay deux structures d'accompagnement des jeunes en lien avec les IST, en complétant le tableau suivant :

Sigle de la structure	Signification du sigle	Adresse
<b>CeGIDD</b>		
<b>PIJ</b>		

2. Rechercher sur Internet 3 sites d'information concernant les IST

Nom du site	Adresse du site

### Exemple d'aide à l'évaluation de la compétence et positionnement élève

Objectifs ciblés	Compétences évaluées	Critères de réussite	notation
Identifier les missions des structures d'accompagnement.	Traiter une information	1 – Activité avec plus de 2 erreurs ou oublis	0 à 1,25
		2 – Activité avec 2 erreurs et oublis	1,25 à 2,5
		3 – Activité avec 1 erreur ou un oubli	2,5 à 3,75
		4 – Activité complète	3,75 à 5

Fiche récapitulatives des évaluations possibles et positionnement élève

Objectifs ciblés	Compétences évaluées	Critères de réussite	notation
Comparer les données épidémiologiques des principales IST en France.	Traiter une information	1 – Activité 1 et 2 : plus de 3 erreurs ou oublis	0 à 2,5
		2 – Activité 1 et 2 : tolérance 3 erreurs ou oublis	2,5 à 5
		3 – Activité 1 et 2 : tolérance 2 erreurs ou oublis	5 à 7,5
		4 – Activités 1 et 2 : tolérance 1 erreur ou oubli	7,5 à 10

Dégager les caractéristiques d'une infection sexuellement transmissible à partir de sa description.	Traiter une information	1 – Tableau : plus de 3 erreurs ou oublis	0 à 2,5
		2 – Tableau : tolérance 3 erreurs ou oublis	2,5 à 5
		3 – Tableau : tolérance 2 erreurs ou oublis	5 à 7,5
		4 – Tableau complet : tolérance une erreur ou oubli	7,5 à 10

Présenter les caractéristiques spécifiques du SIDA.	Traiter une information	1 – Les 5 questions : plus de 3 erreurs ou oublis	0 à 2,5
		2 – Les 5 questions : tolérance 3 erreurs ou oublis	2,5 à 5
		3 – Les 5 questions : tolérance 2 erreurs ou oublis	5 à 7,5
		4 – les 5 questions : tolérance 1 erreur ou un oubli	7,5 à 10

Expliquer comment prévenir la transmission des IST.	Expliquer un phénomène physiologique en lien avec une mesure de prévention	1 – tableau avec plus de 2 erreurs ou oublis	0 à 1,25
		2 – Tableau avec 2 erreurs ou oublis	1,25 à 2,5
		3 – Tableau avec 1 erreur ou oubli	2,5 à 3,75
		4 – Tableau complet	3,75 à 5

Indiquer la conduite à tenir à la suite d'un comportement à risque ou d'une contamination avérée.	Appliquer une démarche d'analyse dans une situation donnée.	1 – Activité 1 : avec plus de 2 erreurs ou oublis	0 à 1
		2 – Activité 1 : avec 2 erreurs ou oublis	1 à 2
		3 – Activité 1 : avec 1 erreur ou oubli	2 à 3
		4 – Activité 1 : sans erreur ou oubli	3 à 4

Indiquer la conduite à tenir à la suite d'un comportement à risque ou d'une contamination avérée.	Proposer une solution pour résoudre un problème	1 – Activité 2 : avec plus de 2 erreurs ou oublis	0 à 1
		2 – Activité 2 : avec 2 erreurs ou oublis	1 à 2
		3 – Activité 2 : avec 1 erreur ou oubli	2 à 3
		4 – Activité 2 : sans erreur ou oubli	3 à 4

Objectifs ciblés	Compétences évaluées	Critères de réussite	notation
Indiquer la conduite à tenir à la suite d'un comportement à risque ou d'une contamination avérée.	Argumenter un choix	1 – Activité 3 : un avantage ou inconvénient pertinent en regard d'une seule solution	0 à 1
		2 – Activité 3 : un avantage ou inconvénient pertinent en regard de 2 solutions	1 à 2
		3 – Activité 3 : un avantage ou inconvénient pertinent en regard de 3 solutions	2 à 3
		4 – Activité 3 : un avantage ou inconvénient pertinent en regard de chaque solution	3 à 4
	Communiquer à l'écrit avec une syntaxe claire et un vocabulaire adapté	1 - Ne construit pas de phrase	0 à 0,5
		2 - Construit des phrases incorrectes (vocabulaire inadapté)	0,5 à 1
		3 – Phrases correctes et vocabulaire parfois adapté	1 à 1,5
		4 – Phrases correctes et vocabulaire toujours adapté	1,5 à 2

Indiquer la conduite à tenir à la suite d'un comportement à risque ou d'une contamination avérée.	Appliquer une démarche d'analyse dans une situation donnée.	1 – Activité 4 : pas de problème énoncé et diagramme non complété	0 à 0,5
		2 – Activité 4 : problème énoncé mais diagramme non complété	0,5 à 1
		3 – Activité 4 : problème énoncé et diagramme complété avec 1 erreur ou oubli	1 à 1,5
		4 – Activité 4 : problème énoncé et diagramme complété	1,5 à 2

Indiquer la conduite à tenir à la suite d'un comportement à risque ou d'une contamination avérée.	Proposer une solution pour résoudre un problème	1 – Activité 5 : avec plus de 2 erreurs ou oublis ou imprécisions	0 à 1
		2 – Activité 5 : avec 2 erreurs ou oublis ou imprécisions	1 à 2
		3 – Activité 5 : avec 1 erreur ou oubli ou imprécision	2 à 3
		4 – Activité 5 : sans erreur ou oubli	3 à 4

Identifier les missions des structures d'accompagnement.	Traiter une information	1 – Activité avec plus de 2 erreurs ou oublis	0 à 1,25
		2 – Activité avec 2 erreurs et oublis	1,25 à 2,5
		3 – Activité avec 1 erreur ou un oubli	2,5 à 3,75
		4 – Activité complète	3,75 à 5

Sylvain MELLET  
PLP Biotechnologies santé-environnement  
Aide à l'inspection SBSSA