

Les différents outils numériques au service de la différenciation

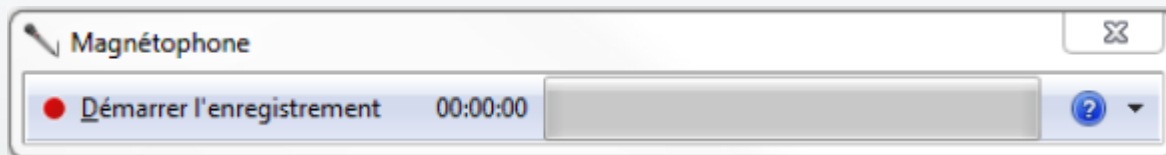
*Blois, Romorantin, Azé, Vineuil,
mars 2019*

laurent.pinault@ac-orleans-tours.fr



Comment aider un élève à lire tout type de document ?

le magnétophone intégré à l'ordinateur



permet d'enregistrer la voix de l'élève ou celle de l'enseignant, afin de compenser les tâches de bas niveau liées à la lecture chez l'élève. L'enseignant peut proposer une version lue d'un texte, et libérer l'élève d'une part de la surcharge cognitive liée à des déficiences de lecture.

Pour aller plus loin :

<https://www.audacityteam.org/>



Comment aider un élève à lire tout type de document ?

L'annoteur de PDF



Les outils d'annotation vont surtout permettre à l'élève de travailler directement sur des fichiers au format PDF. Ce format peut être utilisé soit pour certaines catégories de manuels, soit pour des fichiers scannés. Cela permet de limiter le recours à la recopie, nocive en cas de dysgraphie.

<https://www.tracker-software.com/product/pdf-xchange-viewer>

Comment aider un élève à lire tout type de document ?

Le logiciel de synthèse vocale...



permet à l'ordinateur de lire n'importe quel texte importé au format TXT, DOC, PDF... L'outil dispose également d'un outil d'enregistrement au format MP3 et d'une fonction de surveillance du presse-papiers très utile pour lire un texte sur un navigateur internet, par exemple. Une fois le texte sélectionné, CTRL+C active la lecture à voix haute.

<http://www.cross-plus-a.com/balabolka.htm>

Comment aider un élève à lire et produire un document ?



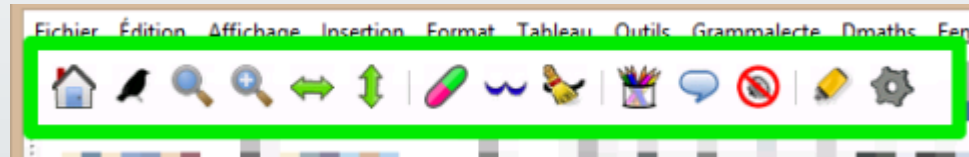
est une suite bureautique libre qui permet assez aisément à des informaticiens de développer des plugins. Ces plugins sont appelés **extensions**. Ces extensions sont des petits programmes qui améliorent, en général, les fonctionnalités des logiciels ou en proposent de nouvelles, non prévues par les concepteurs..

<https://www.libreoffice.org/>

Les extensions Libre Office...

PicoSvoxOOo, la synthèse vocale intégrée permet de lire des textes produits par le traitement de texte. Ils peuvent être lus en cours de frappe ou *a posteriori*. La vitesse du lecteur peut également être réglée. Pour les élèves susceptibles de porter des troubles dyslexiques, l'accès du texte et à son sens peut s'en trouver facilité.

L'extension LireCouleur permet de modifier des textes écrits dans Libre Office pour les rendre plus accessibles aux élèves porteurs de troubles dys.



Les élèves sont souvent en difficulté lors de la rédaction, soit de façon directe, à cause d'une dyslexie, soit de façon indirecte à cause de la gestion des situations de **double tâche**, comme saisir un texte **ET** respecter les règles d'usages de la langue.

Et avec WORD ???

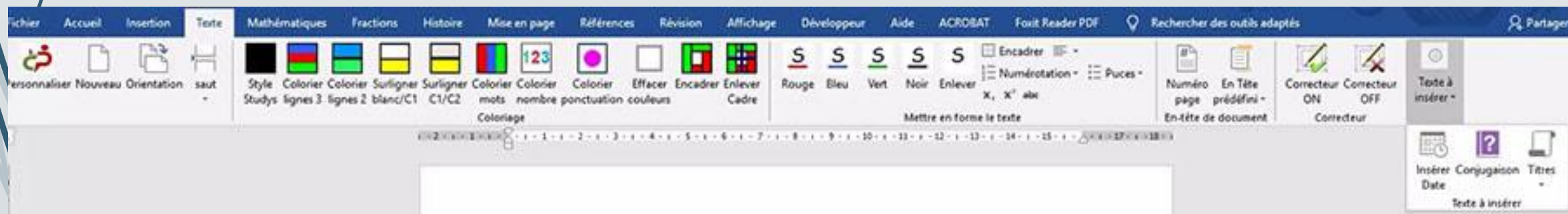
Le ruban Word

<https://www.cartablefantastique.fr/>

Le ruban Studys

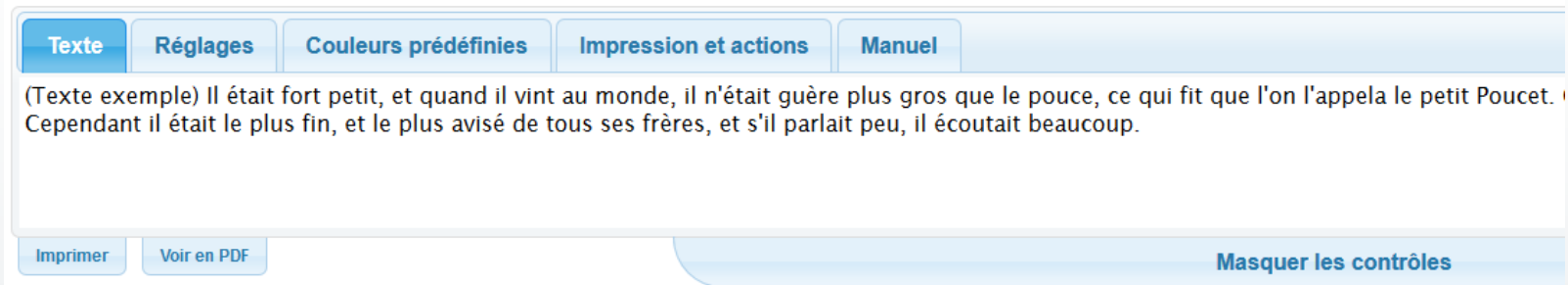
<https://praxicode.weebly.com/studys.html>

Le ruban Word du Cartable Fantastique permet de rendre accessible des textes en adaptant la police, sa taille, l'interligne, les espaces entre les mots etc.



Et en ligne ?

<https://cahiersfantastiques.fr/texte-en-couleur.php>



The screenshot shows the web interface of the online text coloring tool. At the top, there are five tabs: 'Texte', 'Réglages', 'Couleurs prédéfinies', 'Impression et actions', and 'Manuel'. The 'Texte' tab is selected. Below the tabs, there is a text area containing the example text: '(Texte exemple) Il était fort petit, et quand il vint au monde, il n'était guère plus gros que le pouce, ce qui fit que l'on l'appela le petit Poucet. Cependant il était le plus fin, et le plus avisé de tous ses frères, et s'il parlait peu, il écoutait beaucoup.' Below the text area, there are three buttons: 'Imprimer', 'Voir en PDF', and 'Masquer les contrôles'.

(Texte exemple) Il était fort petit, et quand il
vint au monde, il n'était guère plus gros que le
pouce, ce qui fit que l'on l'appela le petit
Poucet. Ce pauvre enfant était le
souffre-douleurs de la maison, et on lui donnait
toujours le tort. Cependant il était le plus fin,
et le plus avisé de tous ses frères, et s'il
parlait peu, il écoutait beaucoup.



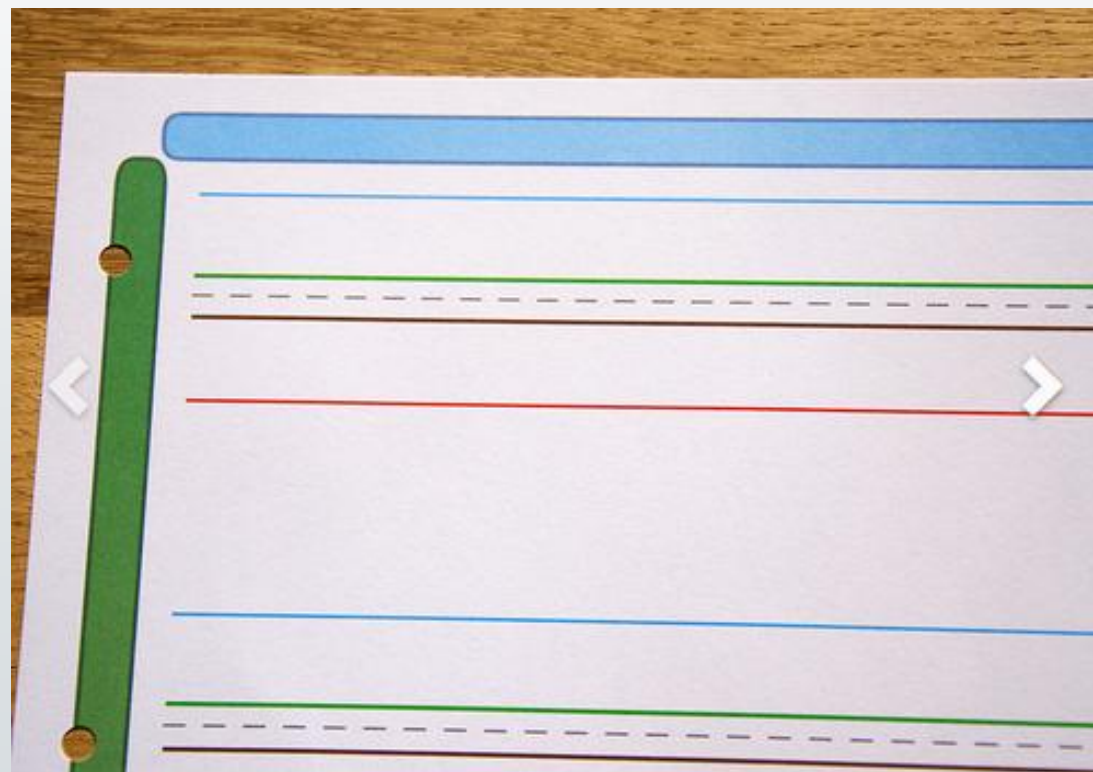
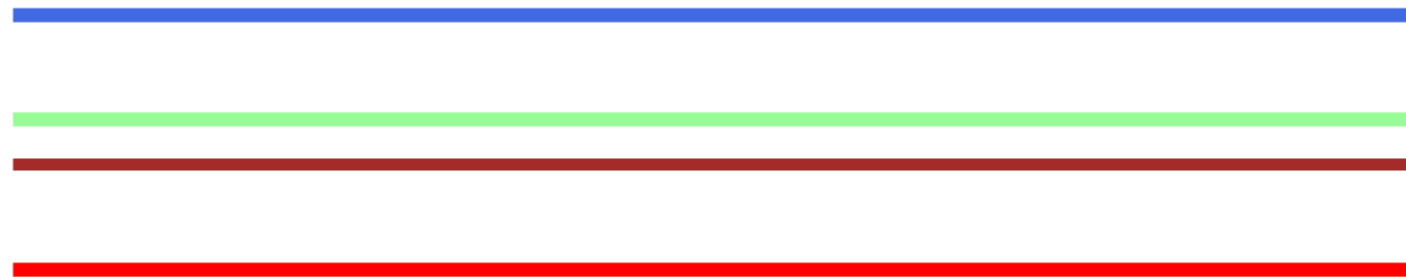
Comment aider un élève à écrire ?

Les cahiers lignés.

Les cahiers lignés sont des cahiers qui permettent un apprentissage de l'écriture pour les enfants susceptibles de porter des troubles dyspraxiques et dysgraphiques. Le principe est d'aider au repérage.

- Les lettres ont les pieds par **terre** : ligne marron
- Les petites lettres s'arrêtent à **l'herbe** : ligne verte
- Les grandes lettres montent jusqu'au **ciel** : ligne bleue
- Les lettres (certaines) descendent **sous la terre** : ligne rouge (ou grise, pour les grises on parle des cailloux).

Il faut savoir que les marges et les carreaux vont plus perturber qu'aider.





[http://www.desmoulins.fr/index.php?pg=scripts!
online!feuilles!form feuille methode couleur](http://www.desmoulins.fr/index.php?pg=scripts!online!feuilles!form%20feuille%20methode%20couleur)

[https://www.cartablefantastique.fr/outils-pour-
compenser/ecrire/](https://www.cartablefantastique.fr/outils-pour-compenser/ecrire/)

[http://www.dysmoi.fr/troubles-
dapprentissage/dyspraxie/dyspraxie-lecriture-
le-probleme-majeur/](http://www.dysmoi.fr/troubles-dapprentissage/dyspraxie/dyspraxie-lecriture-le-probleme-majeur/)

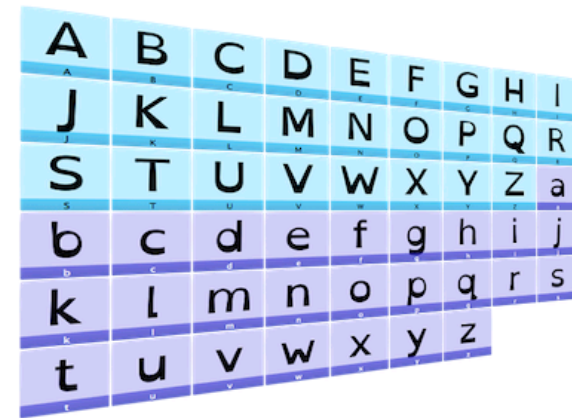
<https://serpodile.com/>

Comment adapter la lisibilité pour améliorer la compréhension ?

OpenDyslexic


OpenDyslexic is a new open source font created to increase readability for readers with dyslexia. The typeface includes regular, bold, italic, and bold-italic styles. It is being updated continually and improved based on input from dyslexic users. OpenDyslexic is free for Commercial and Personal use.

[Download Now!](#)



<http://opendyslexic.org/>

http://www.ac-orleans-tours.fr/dsden41/circ_blois_ash/ressources/



Certaines polices de caractères, élégantes mais néanmoins tarabiscotées, compliquent la lecture des personnes dyslexiques. Le développeur Abelardo Gonzalez a conçu une police totalement adaptée à leur trouble. Sa création présente un effet visuel qui aide significativement à éviter les confusions lors de la reconnaissance des caractères, améliore la précision de lecture et permet de lire pendant de plus longues périodes avant de se fatiguer. Elle modifie l'aspect graphique des lettres les plus souvent confondues par les dyslexiques, comme « d » et le « p » ou le « m » et le « n ».

Certaines polices de caractères, élégantes mais néanmoins tarabiscotées, compliquent la lecture des personnes dyslexiques. Le développeur Abelardo Gonzalez a conçu une police totalement adaptée à leur trouble. Sa création présente un effet visuel qui aide significativement à éviter les confusions lors de la reconnaissance des caractères, améliore la précision de lecture et permet de lire pendant de plus longues périodes avant de se fatiguer. Elle modifie l'aspect graphique des lettres les plus souvent confondues par les dyslexiques, comme « d » et le « p » ou le « m » et le « n ».

Comment adapter la lisibilité pour améliorer la compréhension ?

Quelques règles à retenir :

Utilisez de gros caractères ! Entre 14 et 18 points selon le type de caractère choisi.

Aérez les blocs de texte ! Espacez les caractères !

Évitez le trop d'information ! Veiller à produire des consignes claires et explicites. L'implicite sera transmis oralement.

N'utilisez JAMAIS de souligné !!!

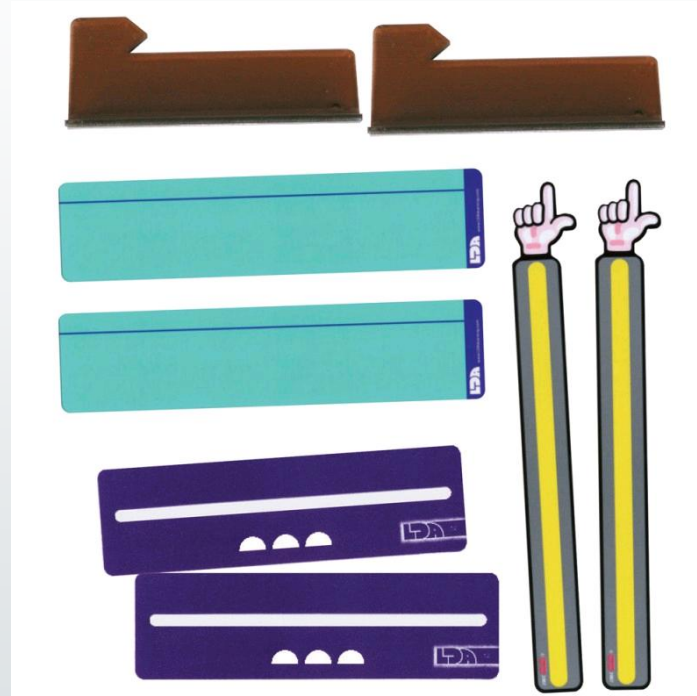
Ecrivez en noir sur fond blanc ! L'utilisation de caractères en couleur devrait se limiter aux titres et aux éléments surlignés.

Utilisez une police sans empattement ni fioritures ! A bannir : le Times New Roman, Courier New, Cambria et, de manière générale, toutes les polices « fantaisie ». A privilégier : Arial, Comic sans MS, Tahoma, Verdana appelées polices « sans sérif ».

Les matériels à « dysposition »



Les matériels à « dysposition »





Merci de votre attention !